

PLAN LOCAL D'URBANISME

DECLARATION DE PROJET N°1



7.1

RESUME NON TECHNIQUE DE L'EVALUATION ENVIRONNEMENTALE

SOMMAIRE

1	Présentation générale des objectifs de la Déclaration de Projet, et articulation avec d'autres plans, schémas, programmes ou documents de planification	3
1.1	Présentation générale des objectifs de la Déclaration de Projet	3
1.2	Articulation avec d'autres plans, schémas, programmes ou documents de planification	3
2	Etat initial de l'environnement	4
2.1	Contexte géographique et paysager	4
2.2	Milieu physique	6
2.3	Milieus naturels et biodiversité	7
3	Solutions de substitution raisonnables permettant de répondre à l'objet du projet et motifs pour lesquels le projet a été retenu	9
3.1	Justification du choix du projet	9
3.2	Projet retenu	9
4	Impacts sur l'environnement de la déclaration de projet emportant mise en compatibilité du P.L.U.	10
4.1	Impacts sur le paysage	10
4.2	Impacts sur le milieu physique	10
4.3	Impacts sur le site Natura 2000	11
4.4	Impacts sur la flore et les habitats naturels	11
4.5	Impacts sur la faune	11
4.6	Impacts sur l'occupation des sols et l'agriculture	11
5	Mesures pour éviter et réduire les incidences sur l'environnement	11
5.1	Mesures de protection pour le milieu physique : évitement et réduction des incidences potentielles sur les eaux superficielles et souterraines	11
5.2	Mesures d'évitement pour la faune et la flore	11
5.3	Mesures de réduction pour la faune et la flore	12
6	Critères, indicateurs et modalités pour vérifier ultérieurement la correcte appréciation des incidences et l'adéquation des mesures prises	13
7	Méthodes utilisées pour établir le rapport sur les incidences environnementales	13

TABLE DES ILLUSTRATIONS

Table des cartes

- Carte 1 : Réseau hydrographique local au 1/ 10 000°
- Carte 2 : Zonage sismique des Pyrénées-Orientales (Source : DICRIM)
- Carte 3 : Aléa du risque de retrait et de gonflement des argiles (Source : BRGM)
- Carte 4 : Sites Natura 2000 au 1/ 10 000°
- Carte 5 : Sensibilité écologique au 1/ 900°

Table des figures

- Figure 1 : Extrait du plan de zonage du PLU mis en compatibilité pour permettre le projet d'EHPAD
- Figure 2 : Atlas des paysages des Pyrénées Orientales : carte des grands ensembles de paysages - Agence Folléa Gautier
- Figure 3 : Coupe topographique – POOLA Paysage
- Figure 4 : Intégration du projet dans le paysage
- Figure 5 : OAP conservant les zones à enjeux écologiques pour leur fonction (notamment paysagère) 12

Table des photographies

- Photographie 1 : Vue depuis le Nord – murets et jardins (11/03/2021)
- Photographie 2 : Muret et prairie (11/03/2021)
- Photographie 3 : Pins et prairies (11/03/2021)

Liste des tableaux

- Tableau 1 : Classes de sensibilité écologique

1 PRESENTATION GENERALE DES OBJECTIFS DE LA DECLARATION DE PROJET, ET ARTICULATION AVEC D'AUTRES PLANS, SCHEMAS, PROGRAMMES OU DOCUMENTS DE PLANIFICATION

1.1 Présentation générale des objectifs de la Déclaration de Projet¹

1.1.1 Projet

Les terrains concernés par la Déclaration de Projet se situent au droit des parcelles n°76 et 77 section BI du cadastre de Céret, sur le secteur de « Nogarède ». Le périmètre représente une superficie d'environ 11 700m².

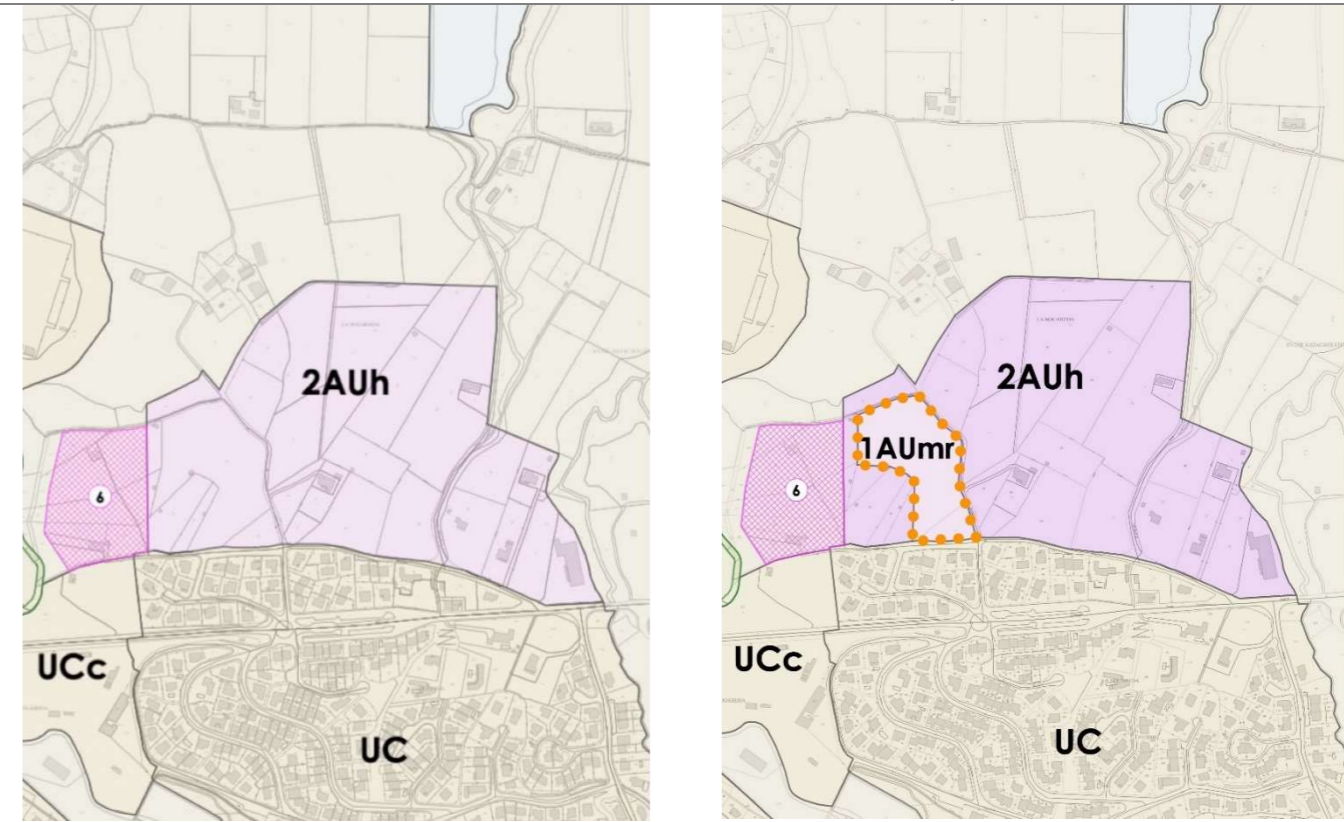
Le projet porte sur la construction d'un Etablissement d'Hébergement pour Personnes Agées Dépendantes (EHPAD) prévu dans le projet d'aménagement global du Plan Local d'Urbanisme (PLU) de la Ville de Céret. La résidence « La Casa Assolellada » sera donc une structure publique.

1.1.2 Objectifs du projet

L'actuelle Maison de retraite de Céret est installée depuis les années 1960 dans un bâtiment situé en centre-ville de Céret. Aujourd'hui, les locaux de la Maison de retraite ne sont plus adaptés pour l'accueil de personnes âgées (vétusté, etc.). La construction d'un nouvel Etablissement d'Hébergement pour Personnes Agées Dépendantes sur la commune est donc nécessaire.

1.1.3 Objet de la Déclaration de Projet emportant Mise en Compatibilité du PLU

Actuellement au regard du Plan Local d'Urbanisme, ce projet ne peut se réaliser car la zone 2AUh secteur Nogarède est une zone dite « bloquée ». Afin de permettre la réalisation de ce projet d'intérêt général, il est donc nécessaire de mener une procédure de Déclaration de Projet emportant mise en compatibilité du PLU pour ouvrir à l'urbanisation la zone, modifier le PADD, les OAP, ainsi que le règlement écrit et graphique.



Avant Mise en compatibilité du PLU

Après Mise en compatibilité du PLU

Figure 1 : Extrait du plan de zonage du PLU mis en compatibilité pour permettre le projet d'EHPAD

1.2 Articulation avec d'autres plans, schémas, programmes ou documents de planification²

Le PLU de la ville de Céret a été approuvé le 30 juin 2021. La zone concernée par la présente mise en compatibilité était située en zone 2AU dans le PLU approuvé très récemment.

Ainsi, l'urbanisation de ce secteur était donc compatible avec l'ensemble des documents supra-communaux (SCOT Littoral Sud, PCAET de la Communauté de communes du Vallespir, PGRI, etc.)

Le projet sera compatible avec la Loi Climat et Résilience qui a été promulguée et publiée au Journal Officiel le 24 août 2021.

¹ Source : Archi Concept, 2021. Dossier de Déclaration de Projet emportant Mise en Compatibilité du PLU.

² Source : Archi Concept, 2021. Dossier de Déclaration de Projet emportant Mise en Compatibilité du PLU.

2 ETAT INITIAL DE L'ENVIRONNEMENT

2.1 Contexte géographique et paysager

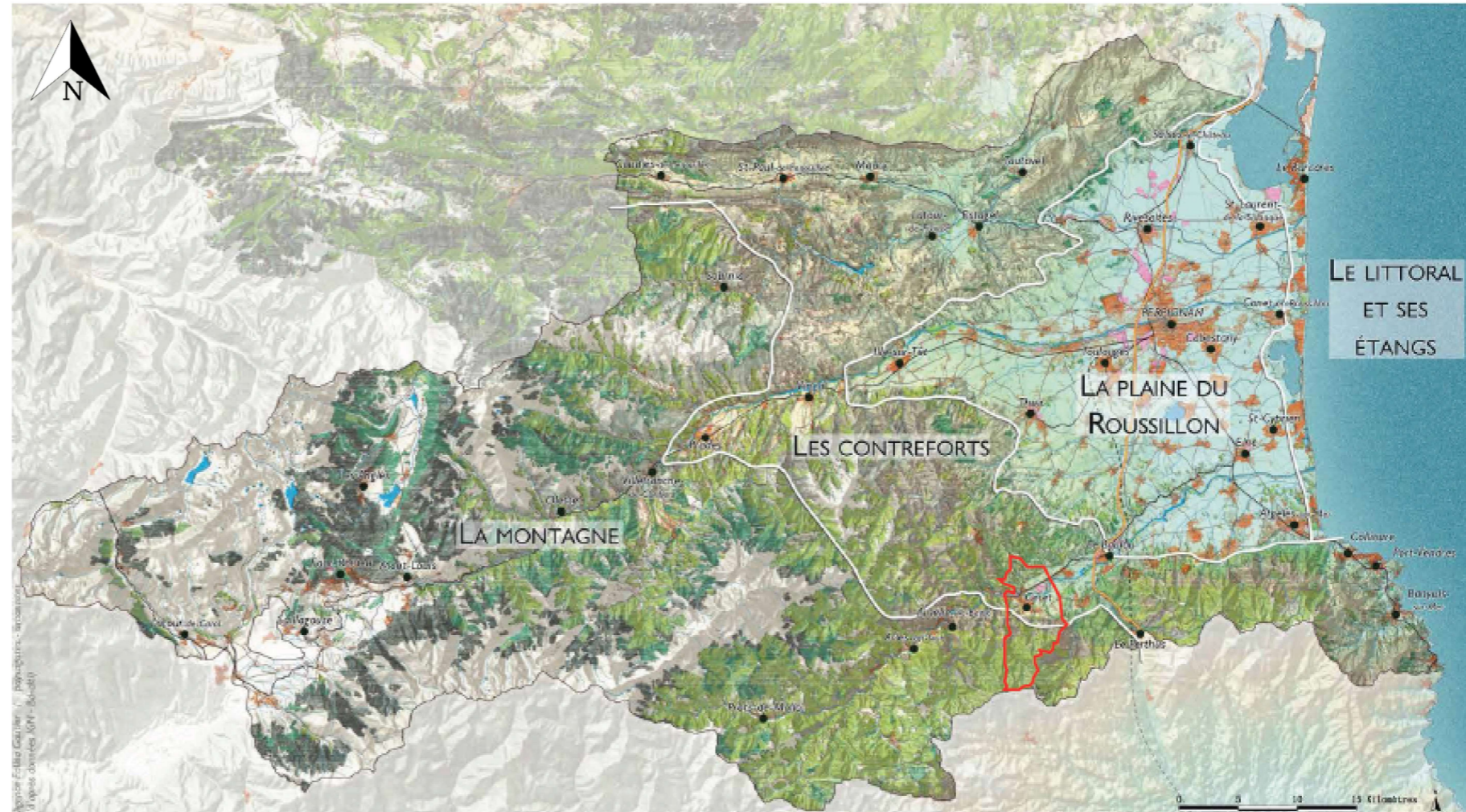
CONTEXTE GÉOGRAPHIQUE

Avec une grande diversité de paysages et un climat doux, Céret offre un cadre particulièrement agréable, d'autant plus attractif que la ville dispose d'une dynamique culturelle très ancrée.

A l'entrée du Vallespir, Céret se trouve à la jonction de la plaine du Roussillon, adossée contre le massif frontalier dominé par le Roc de France. Le socle géographique est structuré par les nombreux correns sud-nord qui sillonnent le massif et alimentent le Tech.

Le territoire de Céret est adossé sur le flanc nord des Pyrénées. Situé dans les contreforts qui forment le premier palier de reliefs enveloppant la plaine du Roussillon, à cheval entre les Aspres et les Albères.

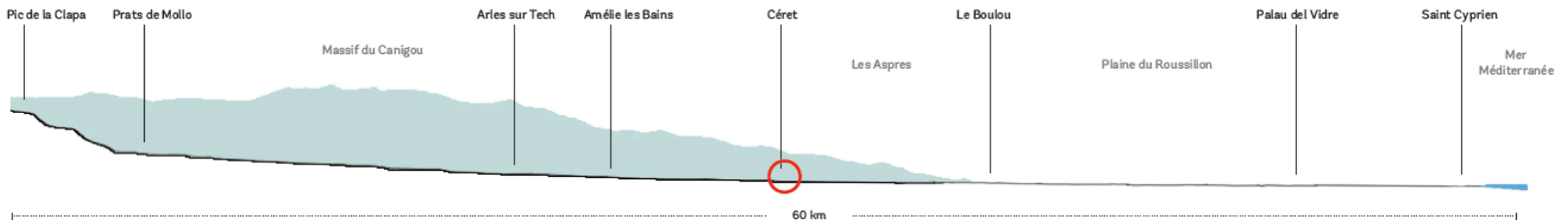
Il est donc à la jonction entre d'une part la plaine, ouverte sur la mer Méditerranée et qui regroupe la majorité de la population du département, et d'autre part les reliefs plus marqués des Pyrénées, qui forment l'étage le plus élevé.



Atlas des paysages des Pyrénées Orientales : carte des grands ensembles de paysages - Agence Folléa Gautier

■ Figure 2 : Atlas des paysages des Pyrénées Orientales : carte des grands ensembles de paysages - Agence Folléa Gautier

■ Figure 3 : Coupe topographique – POOLA Paysage



LE SITE ET DE SES ABORDS

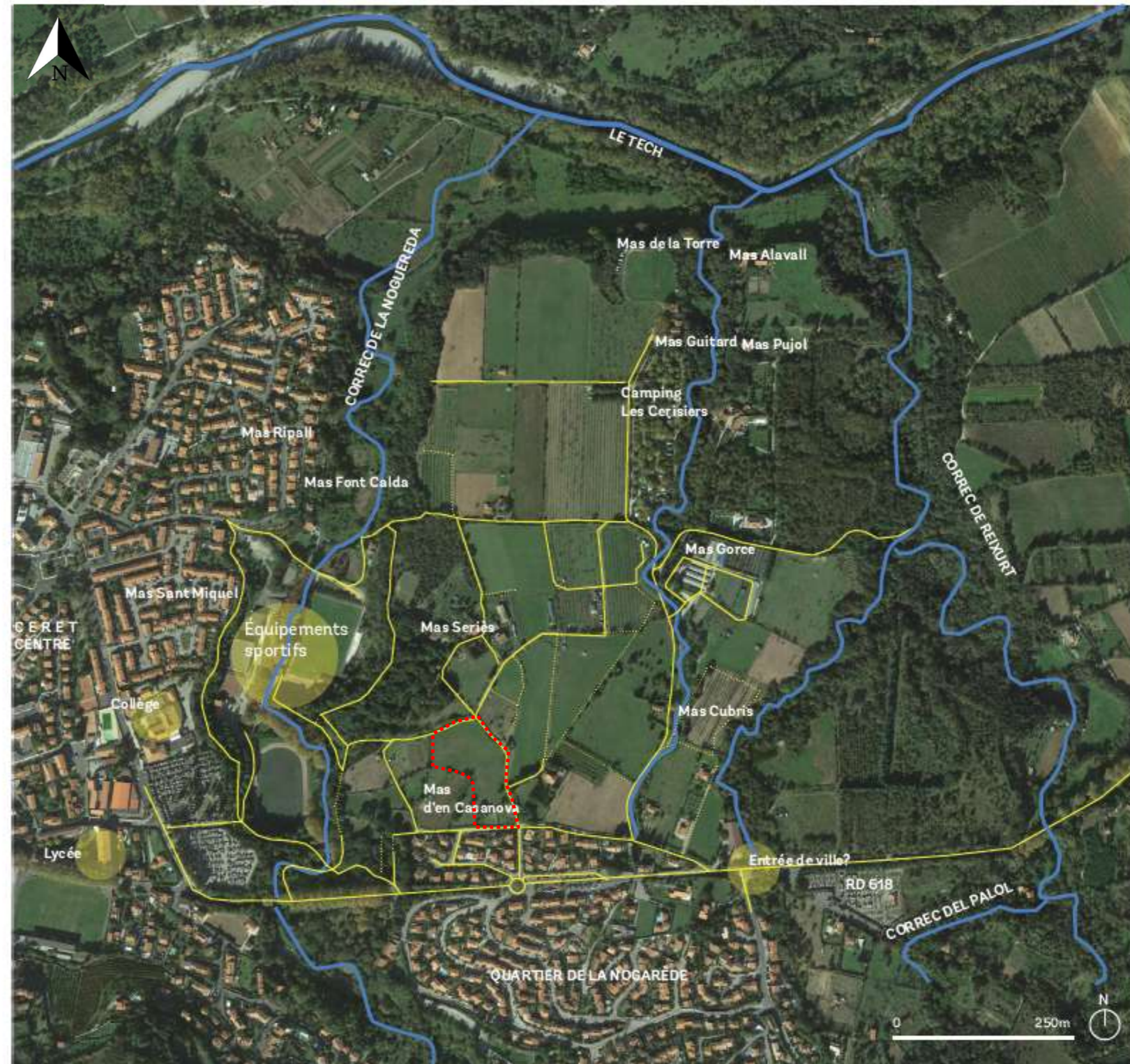
Le secteur amont, coté sud, accueille un quartier pavillonnaire plutôt normalisant tandis que les parties centrales et nord du plateau préservent leur caractère agricole malgré une déprise partielle : vergers - notamment de cerisiers - maraîchages, pâtures et prairies sous vergers occupent le plat ponctué de quelques mas marqués par quelques cyprès ou pins parasol.

Ce patrimoine paysager, partiellement relictuel présente des formes rurales et cadastrales fortes, des tracés soulignés de murets de pierres sèches, un réseau d'irrigation, de haies...

Dans le vallon de la Noguèreda, la proximité des équipements sportifs et collège représentent un autre atout pour le futur quartier, participant à articuler la Nogarède avec le vieux bourg.

De l'autre coté, le vallon du correc Matacans est un marqueur paysager fort déjà valorisé comme entrée de ville sur la RD 618.

Il serait intéressant de préserver voire de renforcer cette qualité de seuil afin de qualifier et consolider les nouvelles limites de la ville.



2.2 Milieu physique

2.2.1 Topographie

La zone de projet présente une topographie en légère pente descendante du Sud vers le Nord de l'ordre de 2%.

2.2.2 Eaux superficielles

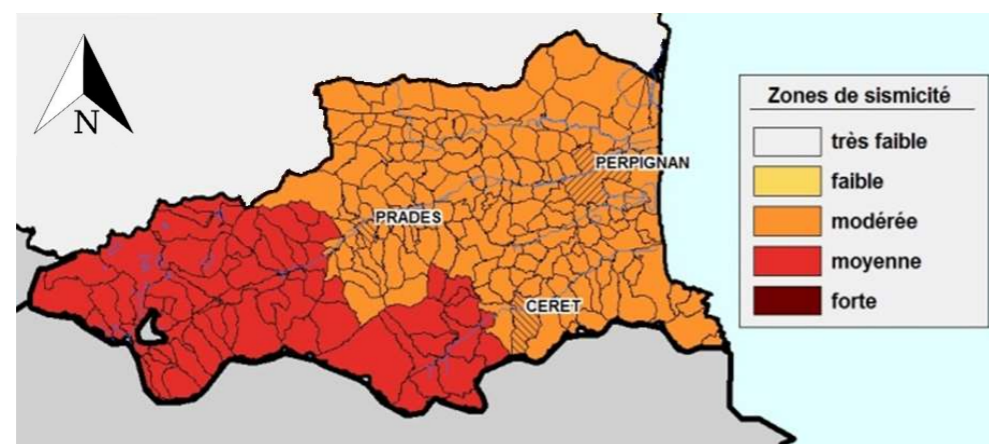
La zone concernée par la Déclaration de Projet ne présente pas de cours d'eau.

■ Carte 1 : Réseau hydrographique local au 1/ 10 000°

2.2.3 Risques

2.2.3.1 Risques sismiques

D'après la délimitation des zones de sismicité du territoire français, Céret est un territoire en zone de sismicité 3 sur une échelle de 1 à 5. Ce zonage correspond à une sismicité modérée.

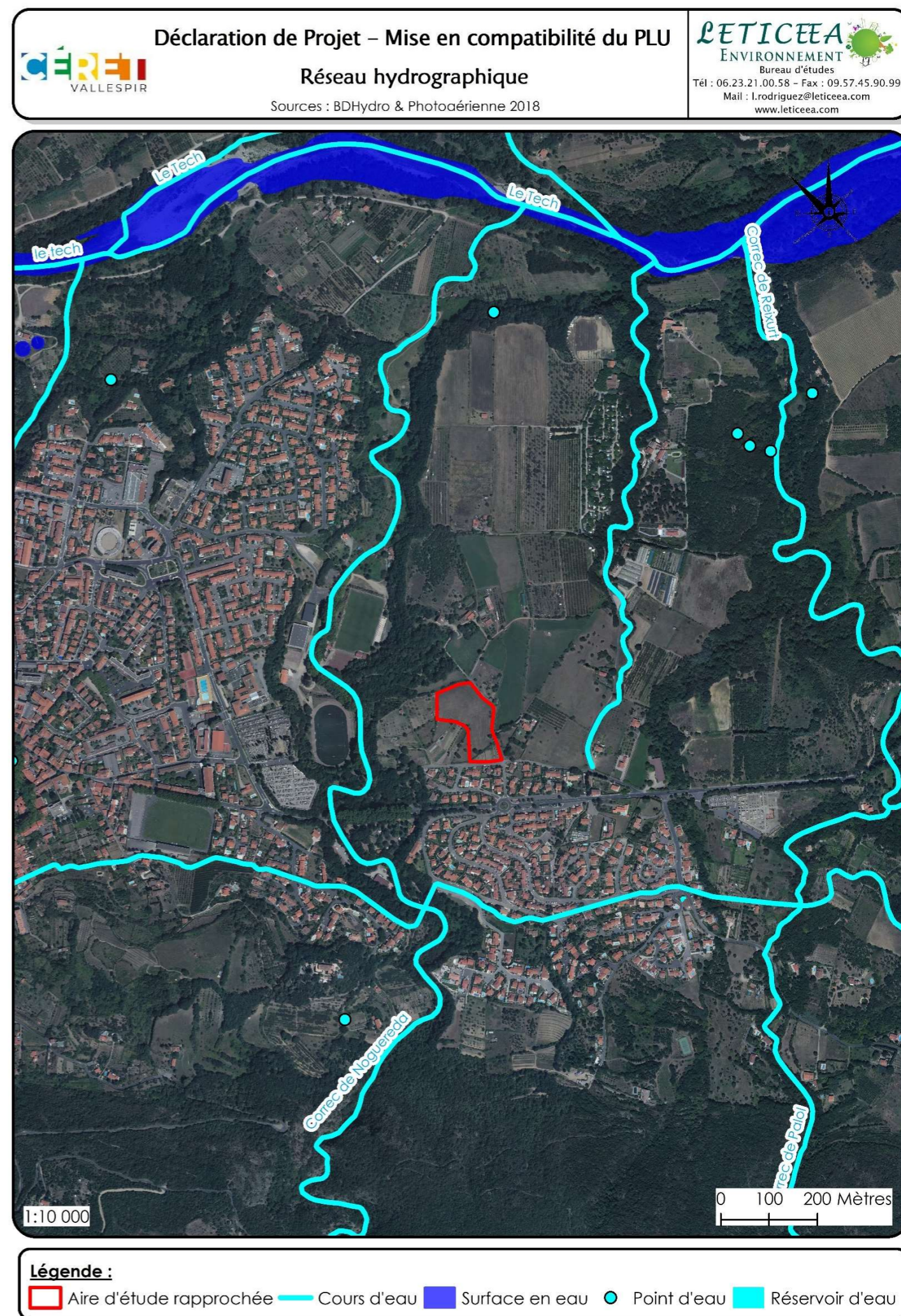


■ Carte 2 : Zonage sismique des Pyrénées-Orientales (Source : DICRIM)

2.2.3.2 Risque incendie

Un Plan de Prévention des Risques d'Incendie de Forêts (PPRIF) a été prescrit sur Céret par arrêté préfectoral du 31 mai 2013.

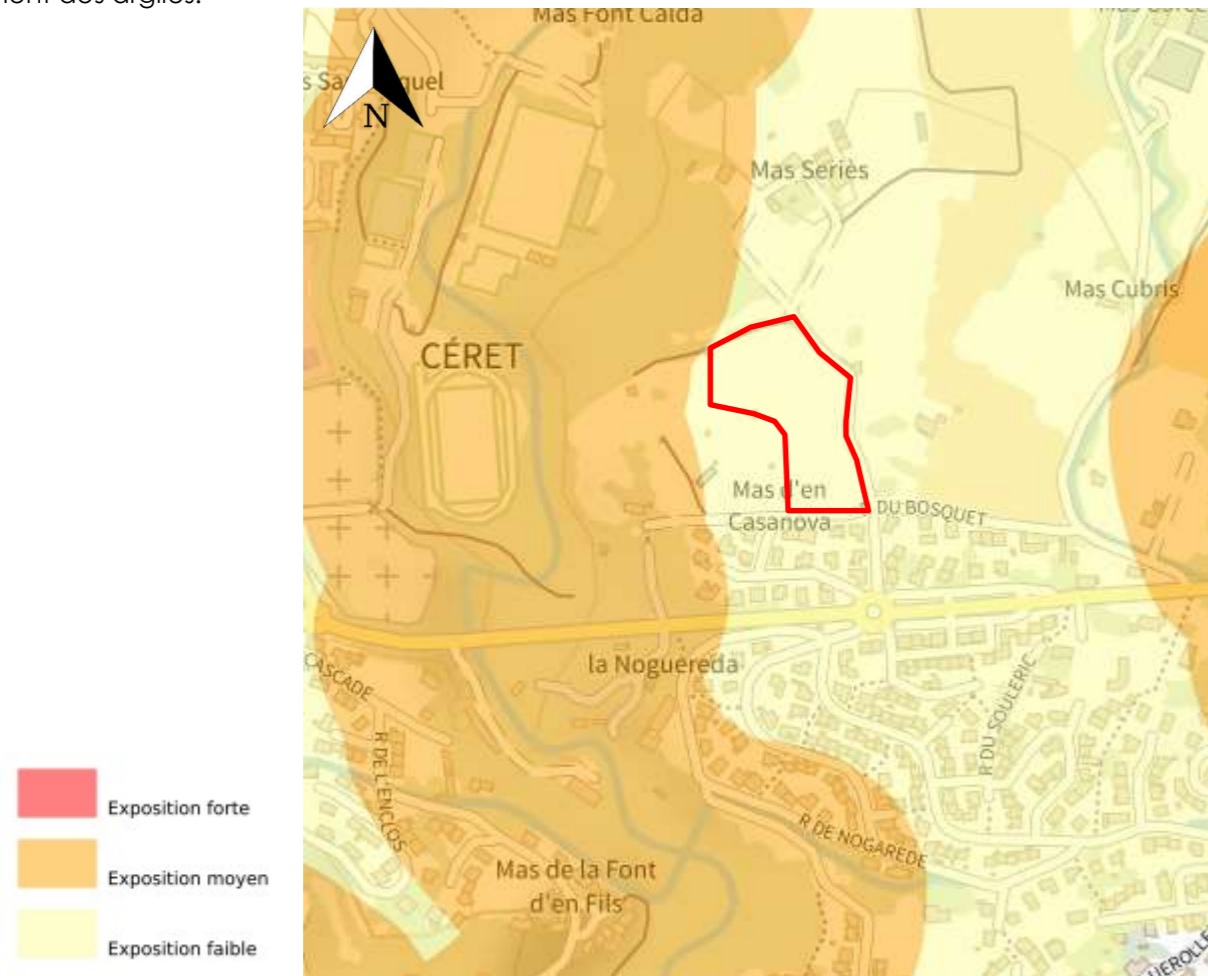
Selon les prescriptions du PPRIF, la zone concernée par la Déclaration de Projet n'est pas concernée par le risque d'incendie.



2.2.3.3 Risque de mouvement de terrain

Céret est classée par le Bureau de Recherches Géologiques et Minières (BRGM / service géologique national français) en zone d'aléa retrait-gonflement des argiles allant de « faible » à « moyen » au Nord du territoire communal.

La zone concernée par la Déclaration de Projet est concernée par un aléa faible de retrait-gonflement des argiles.



Carte 3 : Aléa du risque de retrait et de gonflement des argiles (Source : BRGM)

2.2.3.4 Risque inondation

La zone concernée par la Déclaration de Projet n'est pas concernée par le risque d'inondation.

2.3 Milieux naturels et biodiversité

2.3.1 Protection européenne : Natura 2000

La zone de projet se situe à environ 720 m au Sud du site Natura qui protège Le Tech et ne présente pas de connexion hydraulique directe avec ce site.



Carte 4 : Sites Natura 2000 au 1/ 10 000°

2.3.2 Zones patrimoniales d'inventaires écologiques

Les Zones Naturelles d'Intérêts Écologique, Faunistique et Floristique constituent une preuve de la richesse écologique des espaces naturels mais elles n'ont pas de valeur juridique directe et ne constitue pas un instrument de protection réglementaire des espaces naturels. Les Z.N.I.E.F.F. les plus proches se situent à environ 600 m au Nord, elles concernent le Tech et ses abords.

2.3.3 Habitats naturels, faune et flore

La zone de projet accueille des prairies sur environ 1 ha, des Pins isolés et haies mixtes, des jardins de subsistance, des ronciers, des murets de pierres sèches. Aucune espèce végétale patrimoniale ou protégée n'a été relevée.



Photographie 1 : Vue depuis le Nord – murets et jardins (11/03/2021)



Photographie 2 : Muret et prairie (11/03/2021)



Photographie 3 : Pins et prairies (11/03/2021)

Les enjeux écologiques (des habitats naturels, de la faune et de la flore) sont définis sur l'aire d'étude en intégrant l'intérêt global du site au regard du contexte général du territoire. Afin de mieux représenter la sensibilité de l'aire d'étude, quatre niveaux sont comparés ci-après.

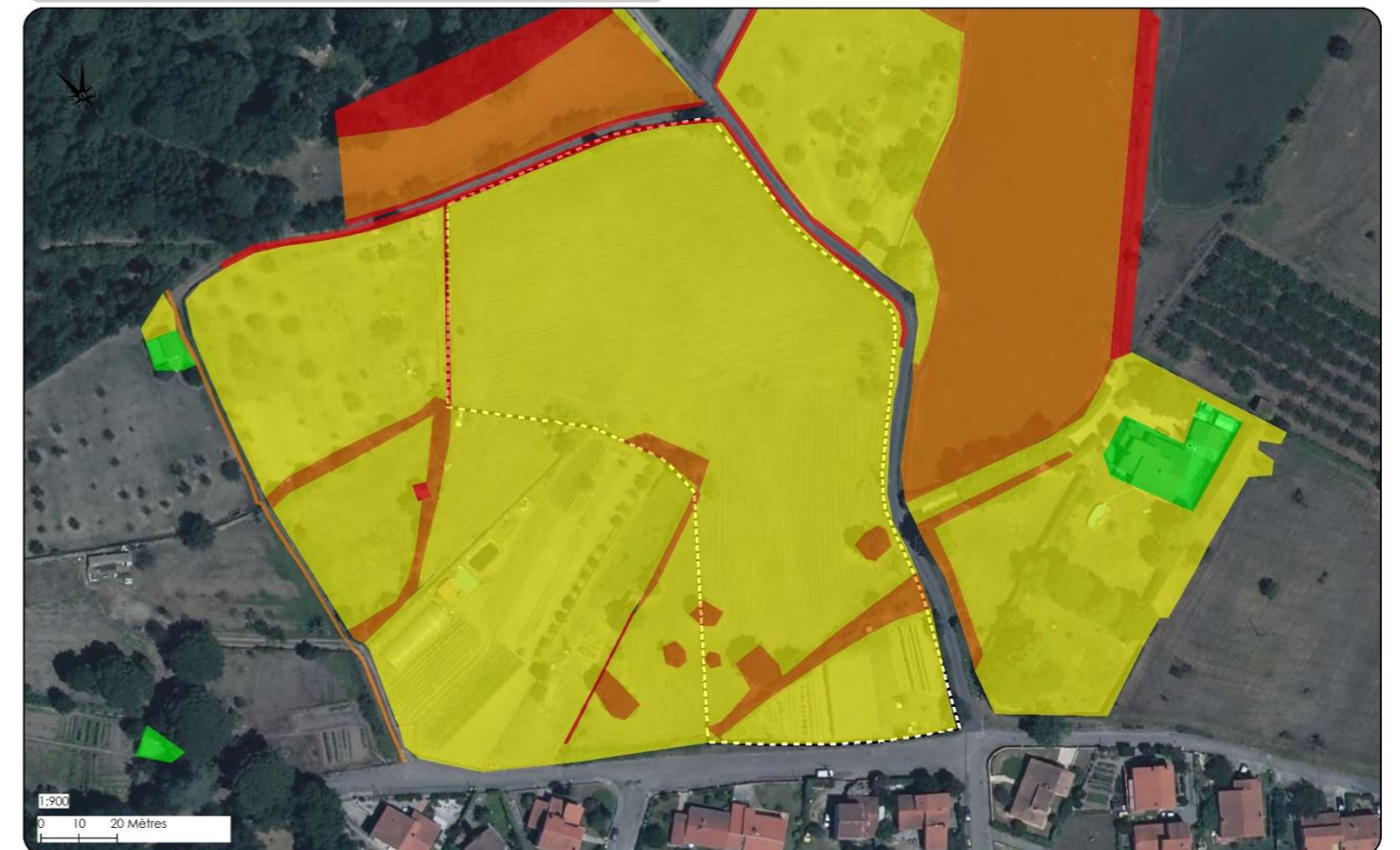
Tableau 1 : Classes de sensibilité écologique

Niveau	Code couleur	Enjeu	Observations – enjeux pressentis
Sensibilité très faible		Pas d'enjeu en matière de conservation de la nature.	Ce niveau correspond aux zones artificialisées ou anthropisées .
Sensibilité faible		Enjeux faibles liés à des espaces dits de la « nature ordinaire ». L'habitat, compte tenu de la faune et de la flore en place, ne présente pas d'enjeux particuliers de conservation.	Ce niveau correspond habitats pauvres d'un point de vue floristique et faunistique, qui ne présentent pas d'enjeu particulier (jardins, prairies, friches, vergers, etc.)
Sensibilité moyenne		Enjeux moyens liés à des espaces attractifs pour la faune, à des habitats intéressants ou à des habitats patrimoniaux en mauvais état de conservation.	Ce niveau correspond aux bosquets et aux haies accueillants des passereaux nicheurs patrimoniaux.
Sensibilité forte		Enjeux forts qui peuvent être liés, selon le site, soit à la présence d'habitats rares en bon état de conservation, soit à la présence de milieux abritant des espèces animales et/ou végétales rares et/ou protégées.	Ce niveau correspond : - Au sein de l'aire d'étude rapprochée : aux murets favorables aux reptiles - En dehors de l'aire d'étude rapprochée : au bâti qui sert de gîtes pour les chiroptères et aux boisements de Chênes .

Déclaration de Projet – Mise en compatibilité du PLU
Sensibilité écologique
Sources : Relevés in situ 2021 & Photoaérienne 2018

LETICIA
ENVIRONNEMENT
Bureau d'études
Tél : 06.23.21.00.98 - Fax : 09.57.45.90.99
Mail : Leticia@leticia.com
www.leticia.com

Légende :
Aire d'étude rapprochée Sensibilité écologique : Forte Modérée Faible Très faible



Carte 5 : Sensibilité écologique au 1/900°

3 SOLUTIONS DE SUBSTITUTION RAISONNABLES PERMETTANT DE REpondre A L'OBJET DU PROJET ET MOTIFS POUR LESQUELS LE PROJET A ETE RETENU

3.1 Justification du choix du projet³

Actuellement, la commune de Céret dispose d'une Maison de Retraite installée depuis les années 1960 dans un bâtiment situé en centre-ville de Céret. Malgré plusieurs restructurations et réhabilitations au sein de l'établissement, les locaux ne sont plus adaptés pour l'accueil de personnes âgées, tant de par leur inadéquation que par leur vétusté (problèmes de performances spatiales, techniques, de réglementation, etc.).

Un EHPAD est un équipement qui accompagne la vie locale et qui est indispensable au bon fonctionnement de la collectivité. En effet, il s'agit d'un équipement public nécessaire au regard du vieillissement de la population de la commune. D'autre part, en maintenant l'établissement à proximité, cela permet de rapprocher les générations. Sa construction est aujourd'hui nécessaire.

La commune a affiché l'ambition de réaliser ce projet sur le secteur de développement futur de Nogarède. En effet, le secteur est bien desservi par les axes de communication et situé sur un secteur de développement de Céret inscrit dans le PLU approuvé.

L'opération a pour principal objectif de créer un établissement d'une capacité d'accueil de l'ordre de 107 lits, selon une politique de prise en charge des résidents qui respectera les points suivants :

- La mise en œuvre d'une atmosphère familiale, à taille humaine, aujourd'hui très appréciée des résidents, des familles et du personnel ;
- Des unités d'hébergement ou de vie de petite taille favorisant l'intimité et le confort ;
- Un accueil des personnes âgées nécessitant un accueil temporaire, de type Accueil de jour, permettant ainsi de soulager les familles en assurant la garde, mais qui ponctuellement ont besoin de les confier à une structure adaptée et de type PASA, permettant d'accueillir dans la journée les résidents de l'EHPAD ayant des troubles du comportement modérés ;
- Une prise en charge orientée à parité entre les personnes en perte d'autonomie physique et celles en perte d'autonomie psychique ;
- Une répartition dans des unités de différentes natures :
 - o 5 Unités d'Hébergement Traditionnel (UHT) : 4 unités de 14 lits et une unité de 12 lits ;
 - o 1 Unité d'Hébergement Traditionnel pouvant évoluer à terme en 1 Unité d'Hébergement Renforcé (UHR) : 13 lits ;
 - o 2 Unités d'Hébergement Alzheimer (UHA) : 13 lits par unité, dédiés aux personnes atteintes de la maladie d'Alzheimer ;

En conclusion, il apparaît que la construction d'un nouvel EHPAD visant à offrir une solution d'accueil modernisés sur le territoire céretan, et constitue un projet d'intérêt général justifiant le recours à cette procédure valant mise en compatibilité.

³ Source : Archi Concept, 2021. Dossier de Déclaration de Projet emportant Mise en Compatibilité du PLU.

3.2 Projet retenu⁴



RECONSTRUCTION DE L'EHPAD PUBLIC « LA CASA ASSOLELLADA » à CERET (66400)



⁴ Source : Groupement Y. Ayats Architecture, J-L Romero Architecte, P. Courtade Architecte, BET Burillo, BET Mathi Ingénierie, BET S.Abig, Ecobim66 économiste, BET Gamma Conception, BET Serial Acoustique, Aattac Paysagiste.

4 IMPACTS SUR L'ENVIRONNEMENT DE LA DECLARATION DE PROJET EMPORTANT MISE EN COMPATIBILITE DU P.L.U.

4.1 Impacts sur le paysage

Le futur EHPAD fera l'objet d'une composition architecturale et paysagère permettant son intégration dans ce secteur de développement futur de la ville.

Le projet a été travaillé dans une démarche d'intégration paysagère forte (plantations, toiture, etc.) comme l'illustre la figure suivante.

Les impacts sur le paysage seront modérés.



Figure 4 : Intégration du projet dans le paysage⁵

4.2 Impacts sur le milieu physique

4.2.1 Impacts sur le sol, la géologie et la pédologie

La construction des bâtiments et des voiries nécessitera l'aménagement des sols. Ces opérations seront susceptibles de générer divers effets, notamment la création de déblais/remblais et des tassements du sol et la création d'ornières. Les fondations des bâtiments seront adaptées à la nature du sol en place et n'induiront pas de modification structurelle. Les incidences attendues sont donc faibles.

4.2.2 Incidences sur les eaux superficielles et souterraines, milieux aquatiques et humides

Un dossier « Loi sur l'Eau » au titre de l'article R.214-1 du Code de l'Environnement devra être établi par le porteur de projet. Le projet respectera ce dossier et ses prescriptions.

4.2.3 Prise en compte des risques sismiques et de mouvements de terrain

Préalablement aux constructions, des études géotechniques seront réalisées et permettront de dimensionner les fondations.

4.2.4 Impacts sur l'air, l'atmosphère et le climat

La construction des bâtiments nécessitera l'utilisation de matériaux divers, d'engins de transport et de construction.

Les risques de pollution de l'air engendrés par le chantier seront faibles. Les conséquences indirectes de la phase de construction auront un impact négatif temporaire négligeable et réversible sur le climat.

Le projet accueillera un Etablissement d'Hébergement pour Personnes Agées avec une augmentation locale du trafic routier en lien notamment avec les véhicules du personnel et des visiteurs. Le nombre de véhicules générés par cette future activité est difficile à quantifier en l'état actuel des données sur le projet. La pollution de l'air sera essentiellement liée au trafic routier généré par le personnel et les visiteurs, les incidences seront vraisemblablement modérées à faibles.

4.2.5 Adaptations du projet au changement climatique

Les principaux effets attendus du changement climatique sur le climat local sont une augmentation significative des températures moyennes annuelles, une augmentation de la fréquence et de l'intensité des épisodes de canicules, la diminution des précipitations moyennes annuelles, un allongement des périodes de sécheresses et l'élévation du niveau marin.

Le projet répond à un enjeu lié au changement climatique : par sa fonction de santé publique, il permettra d'assurer la sécurité des personnes qui y seront hébergées face notamment aux futures canicules et autres dérèglements climatiques à venir. En outre, le projet ne se situe pas au sein d'une zone vulnérable aux modifications des risques naturels.

⁵ Source : Groupement Y. Ayats Architecture, J-L Romero Architecte, P. Courtade Architecte, BET Burillo, BET Mathi Ingénierie, BET S.Abig, Ecobim66 économiste, BET Gamma Conception, BET Serial Acoustique, Aattac Paysagiste.

4.3 Impacts sur le site Natura 2000

Le projet n'induit aucun effet significatif dommageable sur l'état de conservation des habitats naturels et des espèces qui ont justifié la désignation du site Natura 2000 « Le Tech ». Pour ce faire, il devra respecter l'ensemble des mesures d'évitement et de réduction préconisées dans l'Evaluation Environnementale.

4.4 Impacts sur la flore et les habitats naturels

Le projet générera la dégradation des habitats naturels et de la flore associée.
Les incidences du projet seront faibles à modérées pour les habitats naturels présents qui ne sont pas d'intérêt patrimonial.

4.5 Impacts sur la faune

Les impacts potentiels liés aux travaux sont potentiellement nombreux et peuvent être qualifiés de faibles à forts selon les milieux.

Si aucune mesure d'évitement des enjeux n'était prise, et que le cycle biologique de la faune était impacté, les incidences des travaux seraient Modérées à Fortes.

4.6 Impacts sur l'occupation des sols et l'agriculture

La phase de chantier pourra induire quelques perturbations temporaires sur les activités autour du projet (circulation des engins de chantier et émissions de poussières par exemple).

Le projet concerne des espaces agricoles situés en continuité de l'urbanisation existante. En outre, la commune a démarré la mise en place d'un Périmètre Agricole Et Naturel (PAEN) sur les secteurs du Palau, Mas d'en Parrot, Prats d'en Ribes et Nogarède.

L'impact du projet sur l'agriculture sera très réduit du fait de la faible surface concernée.

En outre, le futur PAEN permettra d'assurer une mise en valeur des surfaces agricoles de ce secteur de la commune, plus au Nord de la zone de projet.

5 MESURES POUR EVITER ET REDUIRE LES INCIDENCES SUR L'ENVIRONNEMENT

Les impacts du projet entraînant une dégradation de la qualité environnementale, la meilleure façon de protéger la nature est de s'attacher, en premier lieu, à éviter ces impacts. Dès lors que les impacts négatifs sur l'environnement n'ont pu être pleinement évités, il convient de réduire la dégradation restante. En dernier recours, si des impacts négatifs significatifs persistent, des mesures compensatoires doivent être entreprises pour apporter une contrepartie positive « en nature ».

5.1 Mesures de protection pour le milieu physique : évitement et réduction des incidences potentielles sur les eaux superficielles et souterraines

5.1.1 Préconisations de mesures de réduction des incidences sur le sol

Les entreprises accompagneront leurs propositions d'un volet « chantier propre » où seront garantis notamment l'engagement de ne pas déposer de matériaux ailleurs que dans des zones autorisées et destinées à cet effet, de stocker toute matière polluante et de les transporter vers un centre de traitement, de ne pas abandonner de matériel après le chantier et de nettoyer les lieux de chantier après les travaux. Les déchets seront évacués dans les règles de l'art.

5.1.2 Préconisations de mesures de réduction des incidences sur les eaux superficielles et souterraines

Afin de limiter les risques de rejets accidentels, il sera exigé des entreprises réalisant les travaux de prendre toutes les précautions utiles quant au stockage et à l'emploi de produits toxiques ou polluants, indispensables au bon fonctionnement des engins de chantier.

5.1.3 Préconisations de mesures de compensation des incidences sur les eaux superficielles

Le projet respectera la réglementation environnementale en termes de gestion des eaux pluviales (notamment article L.214-1 du Code de l'Environnement). Dans ce cadre, il sera soumis à un dossier « Loi sur l'Eau ».

5.2 Mesures d'évitement pour la faune et la flore

En premier lieu et avant d'envisager des mesures de réduction d'impact voire de compensation, il convient d'éviter au maximum tout aménagement ou atteinte lors des travaux au sein des zones identifiées en sensibilité modérée.

La prise en compte de ces secteurs dans le projet a permis d'éviter les impacts sur ces milieux plus sensibles localement.

DECLARATION DE PROJET

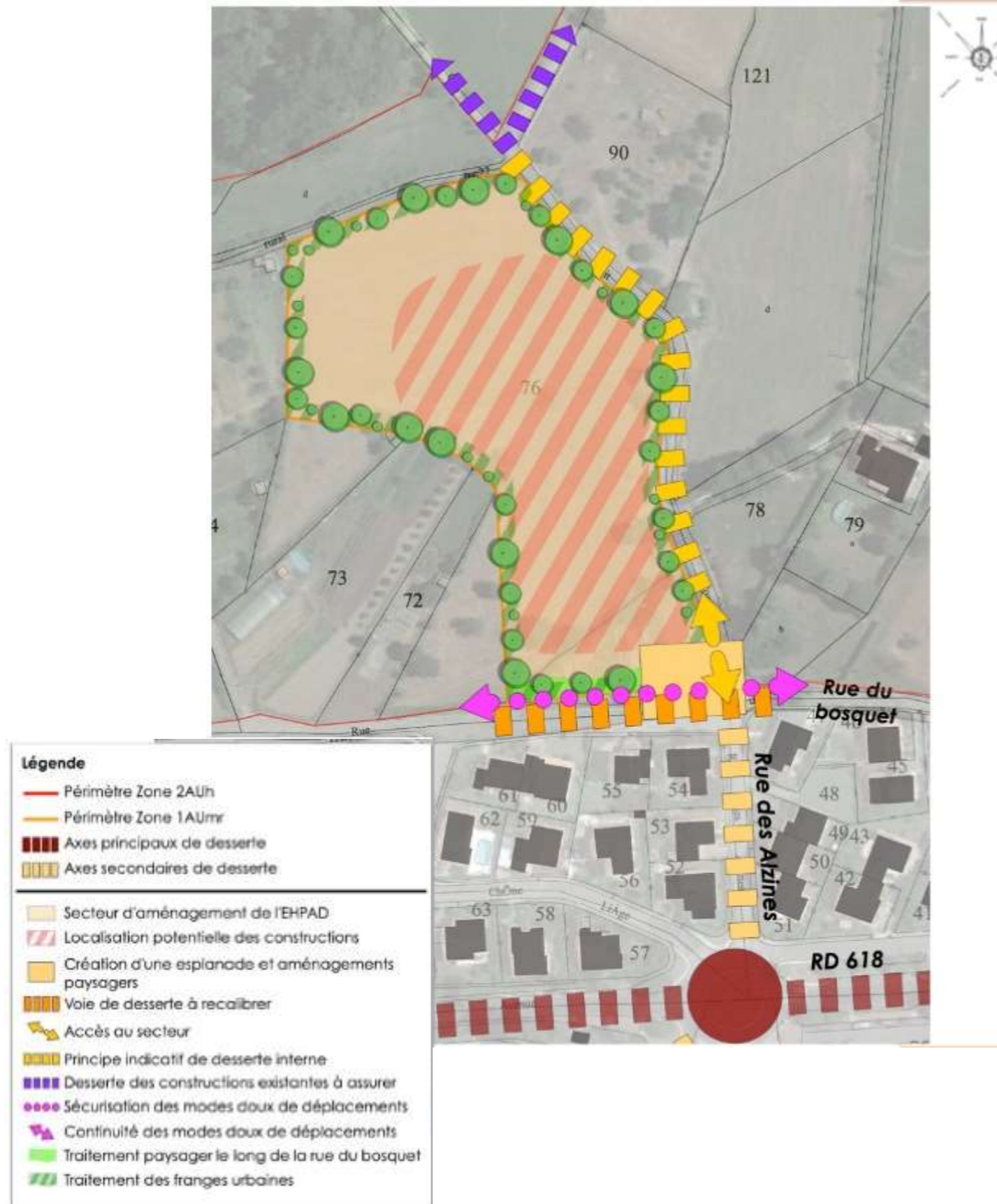


Figure 5 : OAP conservant les zones à enjeux écologiques pour leur fonction (notamment paysagère)

5.3 Mesures de réduction pour la faune et la flore

5.3.1 Préconisations de mesures pour les chauves-souris

Il s'agit de réaliser une gestion de l'éclairage urbain. Pour limiter les nuisances liées à l'éclairage, il s'agira d'utiliser des lampes à sodium basse pression ou des luminaires à diodes (si possible de couleur jaune) ; utiliser des réflecteurs qui orientent la lumière vers le sol ; de limiter les plages de fonctionnement (exemple : extinction de 23h00 à 06h00).

5.3.2 Préconisations de mesures pour les reptiles présents au gîte au droit des murets

Concernant la petite portion de muret qui devra être démolie et ne pouvait être évitée dans le cadre de la constitution du plan d'aménagement, les travaux entraîneraient la destruction de gîtes de reptiles. Afin de réduire le risque de destruction de reptiles au niveau des murets, le démontage de ces derniers sera suivi par un écologue lors du chantier. Le démontage se fera avec précaution afin de garantir des possibilités de fuite aux individus, voire le déplacement d'individus piégés.

5.3.3 Préconisations concernant l'emprise du chantier

Les mesures adéquates pour éviter toute incidence sur les zones écologiques périphériques consistent à adapter les caractéristiques techniques des installations de chantier et à matérialiser le périmètre. Ainsi, avant démarrage des travaux, un plan d'installation de chantier devra être soumis à un écologue qui le visera et le validera ou indiquera les modifications à apporter. Préalablement à l'ouverture du chantier, l'emprise des installations devra être délimitée et balisée à l'aide d'une clôture souple ou mobile de 1 à 2 m de hauteur.

5.3.4 Préconisations concernant le planning du chantier

Afin d'éviter la destruction d'individus et de réduire le dérangement sur la faune, il est préconisé de réaliser les travaux les plus à risque (opérations de défrichage et de terrassement) en dehors de la période de plus forte sensibilité. Ainsi, tous débroussaillages et défrichements (« décapage » de la zone de travaux) devront être réalisés entre août et décembre, afin de permettre la fuite des espèces présentes et de ne pas impacter la reproduction de la faune locale.

5.3.5 Préconisations de chantier « vert »

Les entreprises devront mettre en place un Système de Management Environnemental en phase travaux, décrivant l'organisation, les actions de sensibilisation et de formation du personnel et les moyens de contrôle. Elles devront s'assurer de mesures de prévention adaptées lorsqu'elles utiliseront des substances impactant l'environnement, et elles favoriseront l'utilisation de produits recyclables.

5.3.6 Préconisations d'aménagement paysager à valeur écologique pour la faune locale

Afin de compenser la destruction de haies au sein de la zone de projet, des linéaires de haies et de petits bosquets seront plantés. Cette mesure sera notamment bénéfique à la faune.

Les essences choisies pour les aménagements paysagers devront être constituées par des espèces locales et favorables au maintien de la faune présente.

Dans ce cadre, la liste des essences prévues sera soumise par la Maître d'Ouvrage à un écologue qui la visera et la validera ou indiquera les modifications à apporter.

6 CRITERES, INDICATEURS ET MODALITES POUR VERIFIER ULTERIEUREMENT LA CORRECTE APPRECIATION DES INCIDENCES ET L'ADEQUATION DES MESURES PRISES

Dans le cadre de l'Evaluation Environnementale du PLU approuvé le 30 juin 2021, la commune de Céret a mis en place un dispositif de suivi et d'évaluation des effets de la mise en œuvre de son projet de territoire.

En effet, le PLU doit assurer le suivi de la mise en œuvre de son projet tous les 6 ans. C'est à ce moment qu'il décidera de sa révision partielle ou complète.

7 METHODES UTILISEES POUR ETABLIR LE RAPPORT SUR LES INCIDENCES ENVIRONNEMENTALES

Lors de la première phase, une recherche bibliographique a permis de recueillir une somme importante d'informations.

Ensuite, lors de la deuxième phase, les investigations de terrain ont été réalisées pour identifier les enjeux pour la faune et la flore.

Enfin, lors de la dernière phase, une analyse des résultats des deux phases précédentes a été rédigée de sorte à déterminer les sensibilités de la faune, de la flore et des habitats naturels par rapport au projet.